

Cadeirydd newydd i Fwrdd y Coleg

Pecyn gwybodaeth



COLEG CYMRAEG
CENEDLAETHOL



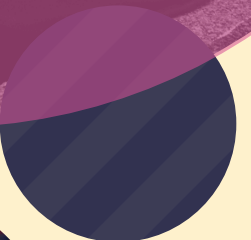
Cadeirydd newydd i Fwrdd y Coleg

Gwahoddir ceisiadau am unigolyn i wasanaethu fel Cadeirydd Bwrdd y Coleg Cymraeg Cenedlaethol (y Coleg).

Mae hwn yn gyfle cyffrous i unigolyn sy'n awyddus i ddefnyddio'u sgiliau a phrofiadau i gyfrannu at waith corff cynllunio cenedlaethol uchelgeisiol sydd â'r Gymraeg wrth galon ei weledigaeth a'i bwrpas.

Mae'r Coleg yn gweithio gyda cholegau addysg bellach, prifysgolion, sefydliadau sy'n cynnig prentisiaethau, ysgolion a chyflogwyr, i greu cyfleoedd hyfforddi ac astudio yn y Gymraeg.

Ry'n ni'n ysbrydoli ac yn annog pawb i ddefnyddio'u sgiliau Cymraeg. Ein nod ni fel Coleg yw creu system addysg a hyfforddiant Cymraeg a dwyieithog sy'n agored i bawb ac i ddatblygu gweithluoedd dwyieithog.





Gwybodaeth am rôl y Cadeirydd

Rydym yn chwilio am unigolyn sydd â phrofiad helaeth o arwain ar lefel strategol uchel a phrofiad o lywodraethu effeithiol.

Bydd y Cadeirydd yn darparu arweinyddiaeth effeithiol i'r Bwrdd, gan sicrhau trefniadau llywodraethu priodol, trafodaethau adeiladol ac ymagwedd gytbwys at wneud penderfyniadau.

Bydd y Cadeirydd yn gweithio'n agos gyda'r Prif Weithredwr, gan gynnig cefnogaeth a her briodol, a sicrhau bod y Bwrdd yn canolbwyntio ar flaenoriaethau strategol y Coleg. Yn achlysurol, bydd disgwyl i'r Cadeirydd gynrychioli'r Coleg mewn cyd-destunau ffurfiol neu allanol, , megis cwrdd â Gweinidogion Llywodraeth a chymryd rhan mewn digwyddiadau cyhoeddus.

Mae'r Coleg yn ymrwymedig i adlewyrchu poblogaeth Cymru ac yn croesawu'n arbennig geisiadau gan bobl Ddu ac Asiaidd a Lleiafrifoedd Ethnig.

Bydd y penodiad am dymor o bedair blynedd, gyda'r cyfle i wasanaethu am dymor pellach o bedair blynedd pellach (yn amodol ar ddilyn gweithdrefn ail-benodi'r Cadeirydd). Bydd y penodiad yn cychwyn ar 1 Medi 2026. Disgwylir ymrwymiad amser o oddeutu 2 ddiwrnod y mis.

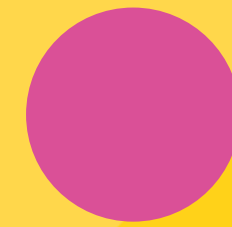




Gwybodaeth gefndirol

Gweledigaeth y Coleg yw fod y Gymraeg yn rhan o batrwm dysgu gydol oes pobl Cymru. Mae hon yn weledigaeth arloesol a fydd yn sicrhau fod y Coleg yn gwneud cyfraniad sylweddol at dargedau Strategaeth Cymraeg 2050 yn y sector addysg drydyddol.

Rydym yn gorff cynllunio strategol a chenedlaethol, gyda'r Gymraeg wrth wraidd ein pwrpas a'n gweledigaeth. Mae ein Cynllun Strategol, a lanswyd ym mis Chwefror 2020, yn llywio ein gwaith ac yn adeiladu ar gyflawniadau'r Coleg ers ein sefydlu. Bydd y Coleg yn cyhoeddi Cynllun Strategol newydd cyn diwedd 2026, gan osod y cyfeiriad ar gyfer y blynyddoedd i ddod.





Ymestyn cyfrifoldebau'r Coleg

Yn sgil Deddf Addysg Drydyddol ac Ymchwil (Cymru) 2022 sefydlwyd Medr (Y Comisiwn Addysg Drydyddol ac Ymchwil) sydd â chyfrifoldeb am gynllunio, cyllido, a rheoleiddio'r holl sector addysg drydyddol yng Nghymru. Dechreuodd Medr weithredu'n swyddogol ar 1 Awst 2024, ac ymhlith ei ddyletswyddau strategol y mae'n gyfrifol am hybu ac annog addysg drydyddol drwy gyfrwng y Gymraeg. Yn unol â Deddf 2022, mae Gweinidogion Cymru wedi dynodi'r Coleg Cymraeg Cenedlaethol yn gorff i gynghori Medr ar ei ddyletswyddau yn ymwneud â'r Gymraeg, gan roi rôl strategol cenedlaethol pwysig a dylanwadol i'r Coleg. Yn ei gyngor cyntaf i Medr ym mis Medi 2024 amlinellodd y Coleg weledigaeth uchelgeisiol:

'bod pob dysgwr yn defnyddio, cynnal a datblygu eu Cymraeg yn ystod eu haddysg neu hyfforddiant trydyddol'.

Yn ogystal â darparu cyngor ffurfiol o dan y dynodiad, mae'r Coleg hefyd yn ymateb i ymgynghoriadau polisi Medr ar faterion megis eu cynllun strategol, y fframwaith rheoleiddio, fframwaith ansawdd, cod ymgysylltu â dysgwyr, cynlluniau amddiffyn dysgwyr, ayyb. At hynny, mae'r Coleg hefyd yn weithgar iawn yn ymateb i ymgynghoriadau ac ymchwiliadau pwyllgorau seneddol ar faterion sy'n ymwneud ag addysg a'r Gymraeg, ac yn cydweithio'n agos gyda chyrrff megis Medr, Swyddfa Comisiynydd y Gymraeg, Cymwysterau Cymru, Y Ganolfan Dysgu Cymraeg Genedlaethol, a chyrrff sectorol sy'n cynrychioli darparwyr addysg drydyddol megis Prifysgolion Cymru, Colegau Cymru, NTfW a CYDAG. Ceir rhagor o wybodaeth am waith y Coleg ar ein gwefan.





Aelodaeth Bwrdd y Coleg

Aelodau presennol Bwrdd y Coleg yw:

Dr Aled Eirug

Cadeirydd
hyd at 31 Awst 2026



Ann Beynon

Is-Gadeirydd



Nia Elias



Angharad Roberts



Meri Huws



**Yr Athro
Anwen Jones**



**Yr Athro Enlli
Thomas**



John Hayes



Yusuf Ibrahim



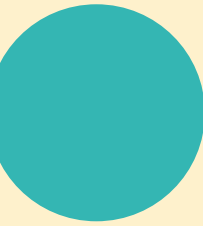
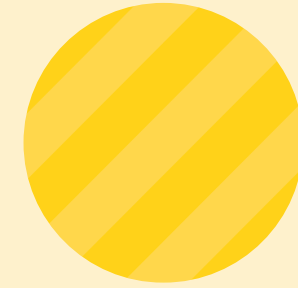


Rheolaeth y Coleg

Mae gan y Coleg dîm o staff canolog, wedi eu lleoli mewn swyddfeydd yng Nghaerfyrddin, Caerdydd, Aberystwyth a Chaernarfon. Ers sefydlu'r Coleg yn 2011, Dr Ioan Matthews yw'r Prif Weithredwr sydd wedi arwain y Coleg drwy sawl cyfnod o dwf strategol, ac wedi sicrhau bod y Coleg wedi chwarae rôl allweddol wrth i ddarpariaeth Gymraeg a dwyieithog ddatblygu ar draws y sector drydyddol. Mae ei arbenigedd ym maes polisi addysg a'i ymrwymiad i hyrwyddo'r Gymraeg wedi bod yn sylfaenol i lwyddiant y Coleg dros y blynyddoedd. Mae'r uwch dîm rheoli hefyd yn cynnwys tri chyfarwyddwr gweithredol:

- Rebecca Williams, Cyfarwyddwr Addysg Drydyddol
- Gwenllian Griffiths, Cyfarwyddwr Materion Allanol
- Dr Dylan Phillips, Cyfarwyddwr Materion Corfforaethol ac Ysgrifennydd

Mae'n ddyletswydd ar y Bwrdd i sicrhau bod nodau ac amcanion Llywodraeth Cymru, fel y'u nodir yn y llythyr grant blynyddol i'r Coleg, yn cael eu gwireddu'n effeithiol. Yn gyfansoddiadol, mae'r Coleg yn elusen cofrestredig ac yn gwmni cyfyngedig drwy warant. Drwy fod yn elusen, mae pob un o aelodau Bwrdd y Coleg yn Ymddiriedolwyr o'r elusen yn ogystal ag yn Gyfarwyddwyr Anweithredol (gweler cyfrifoldebu aelodau'r Bwrdd ac Ymddiriedolwyr).





Mwy o wybodaeth am Fwrdd y Coleg

Ceir mwy o wybodaeth am y Coleg, gan gynnwys y canlynol, ar ein gwefan:

Memorandwm ac Erthyglau Cymdeithasu



Adroddiad Blynyddol y Coleg



Cynllun Strategol y Coleg



Gwybodaeth am y berthynas rhwng y Coleg a Medr



Y Cynllun Academaidd Addysg Uwch



Y Cynllun Gweithredu Addysg Bellach



Gwybodaeth am Fwrdd y Coleg a'i is-bwyllgorau



Gwybodaeth am grantiau a chynlluniau cefnogi prosiectau, cynllun y Darlithwyr Cysylltiol, y Cynllun Gwreiddio, a gweithgareddau'r Coleg mewn gwahanol feysydd



Newyddion, Digwyddiadau a Blogiau



Gwybodaeth am ysgoloriaethau israddedig ac ysgoloriaethau ymchwil ôl-raddedig y Coleg





Bwrdd a phwyllgorau

Mae Bwrdd y Coleg yn cynnwys rhwng wyth a deuddeg aelod – sy'n cynnwys y Cadeirydd – sy'n gweithredu fel Cyfarwyddwyr Anweithredol ac Ymddiriedolwyr. Caiff yr aelodau eu penodi drwy broses agored o hysbysebu. Bydd tymor Cadeirydd presennol y Bwrdd, Dr Aled Eirug, yn gorffen ar 31 Awst 2026.

Mae'r Bwrdd yn darparu arweiniad strategol i'r Coleg trwy bennu blaenoriaethau, cytuno ar ddyraniad adnoddau, ac adolygu cynnydd yn erbyn amcanion. Mae hefyd yn craffu ar effeithiolrwydd gweithredu'r Coleg ac yn cydweithio'n agos â'r Prif Weithredwr a'r tîm rheoli i sicrhau bod y Coleg yn cyflawni ei nodau.

Mae'r Bwrdd yn dirprwyo rhai o'i gyfrifoldebau i is-bwyllgorau sefydlog, sef:

Pwyllgor Archwilio a Risg



Pwyllgor Cyllid a Dibenion Cyffredinol



Pwyllgor Penodiadau a Safonau Llywodraethiant



Dyddiadau cyfarfodydd y Bwrdd yn 2026/27 (i'w cadarnhau'n derfynol) fydd 18 Tachwedd 2026, 17 Mawrth 2027 a 30 Mehefin 2027



Gofynion profiad ac arbenigeddau

Er mwyn galluogi'r Bwrdd i ddiwallu ei gyfrifoldebau'n gywir ac yn effeithiol, disgwylir i'r aelodau gyfrannu amrywiaeth o sgiliau a phrofiad. Mae gan yr aelodau presennol gyfoeth o brofiad ar draws nifer o feysydd, gan gynnwys o'r tu allan i'r sector addysg.

Rydym yn chwilio am Gadeirydd sydd:

- â phrofiad helaeth o arwain ar lefel strategol uchel ac a fydd yn gallu cyfrannu at osod cyfeiriad tymor hir y Coleg a monitro perfformiad yn effeithiol
- â phrofiad o lywodraethu effeithiol
- â'r gallu i gynnal ac ysgogi trafodaethau adeiladol ac sydd ag ymagwedd gytbwys at wneud penderfyniadau a herio'n adeiladol
- â'r gallu i gynrychioli safbwynt y Coleg gyda rhan-ddeiliaid allanol ar lefel uchel
- â gwerthoedd sy'n cyd-fynd â gweledigaeth a phwrpas y Coleg.

Mae dealltwriaeth o'r sector addysg drydyddol (addysg ôl-orfodol), a'r heriau a'r cyfleoedd sy'n wynebu'r sector yn hanfodol ar gyfer y rôl yma.





Manyleb rôl Cadeirydd y Bwrdd

Mae rôl Cadeirydd y Bwrdd yn cynnwys:



1. Darparu arweinyddiaeth effeithiol i'r Bwrdd ac i'r Coleg o ran diffinio a datblygu ei gyfeiriad strategol, a chynnig arweiniad ar ei holl gyfrifoldebau a gweithgareddau
2. Sicrhau llywodraethiant effeithiol y Coleg
3. Gweithredu fel cynrychiolydd a lladmerydd ar ran y Coleg
4. Cefnogi Prif Weithredwr y Coleg
5. Gweithredu fel Cadeirydd y Llys, sef cyfarfod blynyddol aelodau'r Coleg

Mae'r manyleb rôl llawn wedi'u nodi yn y ddogfen fanwl ychwanegol.



Manyleb Person

- 1. Arweinyddiaeth:** Darparu arweinyddiaeth effeithiol i'r Bwrdd ac i'r Coleg o ran diffinio a datblygu ei gyfeiriad strategol, a chynnig arweiniad ar ei holl gyfrifoldebau a gweithgareddau
- 2. Llywodraethiant:** Sicrhau llywodraethiant effeithiol y Coleg
- 3. Cynrychioli'r Coleg:** Gweithredu fel cynrychiolydd a lladmerydd ar ran y Coleg
- 4. Cefnogi Prif Weithredwr y Coleg:** Sefydlu a meithrin perthynas waith gref, effeithiol a chefnogol gyda'r Prif Weithredwr
- 5. Cadeirio'r Llys:** Gweithredu fel Cadeirydd y Llys (Cyfarfod Blynyddol o Aelodau'r Coleg)

Mae'r manyleb person yn cynnwys nodweddion ar draws amryw o elfennau ac mae'r rhain i'w weld yn y ddogfen fanwl ychwanegol.



Cyfrifoldebau aelod Bwrdd ac Ymddiriedolwr (1)

Yn gyfansoddiadol, mae'r Coleg yn gwmni cyfyngedig drwy warant a hefyd yn elusen. O ganlyniad, mae aelodau'r Bwrdd yn Gyfarwyddwyr Anweithredol ar y cwmni, a hefyd yn Ymddiriedolwyr o'r elusen. Mae'n rhaid i'r Coleg ac aelodau'r Bwrdd gydymffurfio â deddfwriaeth cwmnïau a deddfwriaeth elusennol, a gyda rheolau a rheoliadau Tŷ'r Cwmnïau a hefyd Comisiwn Elusennau Cymru a Lloegr. Mae aelodau Bwrdd yn gyfrifol am lywodraethu a goruchwylio rheolaeth gyffredinol y corff, gan sicrhau ei fod yn cael ei gynnal yn effeithiol ac yn cydymffurfio â'i holl ddyletswyddau cyfreithiol.

Cyfrifoldebau allweddol

- Gweithredu er budd gorau'r corff bob amser a sicrhau bod ei weithgareddau yn gyson gyda ac yn cyfrannu at gyflawni amcanion y corff, ac er budd y cyhoedd.
- Gwneud penderfyniadau gwybodus, gan gymryd cyfrifoldeb ar y cyd gydag aelodau eraill.
- Diogelu adnoddau'r corff, gan gynnwys cyllid, asedau, ac enw da.
- Sicrhau rheolaeth ariannol, adrodd ac atebolrwydd priodol.

Gweithredu fel Aelod Bwrdd

- Gweithio ar y cyd â chyd-aelodau (fel cyfarwyddwyr anweithredol ac ymddiriedolwyr), gan rannu'r cyfrifoldeb am bob agwedd o waith y corff
- Mynychu a pharatoi ar gyfer cyfarfodydd Bwrdd ac unrhyw bwyllgorau, gan gyfrannu at drafodaethau a gwneud penderfyniadau
- Monitro perfformiad, rheoli risgiau a sefyllfa ariannol y corff





Cyfrifoldeb aelod Bwrdd ac Ymddiriedolwr (2)

Safonau ymddygiad

- Rhoi'r corff yn gyntaf, gan osgoi budd neu ddylanwad personol
- Nodi a rheoli gwrthdaro buddiannau yn agored ac yn briodol
- Gweithredu gydag uniondeb, gonestrwydd a thryloywder i gynnal ymddiriedaeth y cyhoedd

Cydymffurfiaeth ac atebolrwydd

- Sicrhau bod y corff yn cwrdd â'i ddyletswyddau adrodd (e.e. ffurflenni a chyfrifon blynyddol)
- Sicrhau bod ganddynt fel aelodau ymwybyddiaeth gyfredol o ofynion a rheolau a rheoliadau Tŷ'r Cwmnïau a'r Comisiwn Elusennau
- Sicrhau cydymffurfiaeth â'r holl ofynion cyfreithiol perthnasol
- Sicrhau bod polisiau, rheolaethau a phrosesau llywodraethu cadarn ac addas yn eu lle, yn cael eu gweithredu ac yn cael eu hadolygu'n rheolaidd

Am ragor o wybodaeth am gyfrifoldebau Ymddiriedolwyr, gweler [Pecyn croeso ymddiriedolwyr elusen](#) gan y Comisiwn Elusennau.





Cyfrifoldebau'r Cadeirydd a chyfrifoldebau'r Prif Weithredwr

Mae'r Cadeirydd yn gyfrifol am reoli perfformiad a datblygiad y Bwrdd ac am lywodraethiant effeithiol y Coleg, tra bod y Prif Weithredwr a'i dîm yn gyfrifol am wireddu gweledigaeth strategol y Coleg, a phob agwedd o drefniadaeth, rheolaeth a staffio'r Coleg.

Iaith weithredol y Coleg

Cymraeg yw iaith weithredol y Coleg. Cynhelir holl gyfarfodydd y Coleg yn y Gymraeg, gan ddarparu cyfleusterau cyfieithu-ar-y-pryd, yn ogystal â phapurau perthnasol yn y Saesneg, i aelodau Bwrdd a phwyllgorau nad sy'n siarad Cymraeg. Mae'r Coleg yn croesawu ceisiadau i'r Bwrdd gan bobl nad sy'n siarad Cymraeg ar hyn o bryd. Fodd bynnag, yn unol ag Erthyglau Cymdeithasu'r Coleg, mae'r Gymraeg yn hanfodol ar gyfer rôl y Cadeirydd.

Cydnabyddiaeth a Threuliau

Rôl wirfoddol, di-dâl yw hon, sy'n arferol ar gyfer ymddiriedolwyr elusennau. Fodd bynnag, telir treuliau teithio a threuliau rhesymol eraill a all godi wrth wneud gwaith ar ran y Coleg o fewn terfynau a osodir gan Fwrdd y Coleg a rheoliadau ariannol y Coleg.





Disgwyliadau ac Ymddygiad

Disgwylir i'r Cadeirydd ymddwyn ar bob adeg mewn ffordd a fydd yn cynnal hyder y cyhoedd ac yn dangos ymlyniad wrth safonau uchaf llywodraethu corfforaethol ac egwyddorion bywyd cyhoeddus. Bydd yn rhoi buddiannau'r Coleg yn gyntaf ar bob adeg, ac yn arwain aelodau'r Bwrdd drwy esiampl.

Bydd disgwyl i'r Cadeirydd weithredu yn unol â Saith Egwyddor Bywyd Cyhoeddus (Nolan), sy'n gymwys i bob agwedd o fywyd cyhoeddus, mae'r rhai i'w weld ar ddiwedd y pecyn gwybodaeth.

Ceir rhagor o wybodaeth am rôl y Cadeirydd yn y Cod Ymarfer ar gyfer ymddiriedolwyr y Coleg





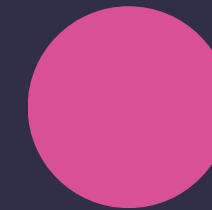
Tymor y penodiad

1 Medi 2026 – 31 Awst 2030

Penodir y Cadeirydd am gyfnod o bedair blynedd, ac mae cyfansoddiad y Coleg yn caniatáu i'r Cadeirydd wasanaethu am un tymor pellach (yn amodol ar ddilyn gweithdrefn ail-benodi'r Cadeirydd).

Ymrwymiad o ran amser

Bydd Bwrdd y Coleg yn cyfarfod o leiaf deirgwaith y flwyddyn. Mae'n bosibl y bydd angen i'r Cadeirydd fynychu cyfarfodydd pwyllgorau eraill hefyd. Bydd y Cadeirydd yn arwain cyfarfod cyffredinol blynyddol o Aelodau Llys y Coleg ac yn bresennol yng Nghynulliad Blynyddol y Coleg. At ei gilydd, disgwylir y bydd angen i'r Cadeirydd neilltuo'r hyn sy'n cyfateb i oddeutu dau ddiwrnod y mis i'r Coleg.





Gwneud cais

Croesewir ceisiadau gan bob rhan o'r gymuned. Bydd egwyddorion cystadleuaeth deg ac agored yn cael eu gweithredu a gwneir y penodiad yn seiliedig ar deilyngdod.

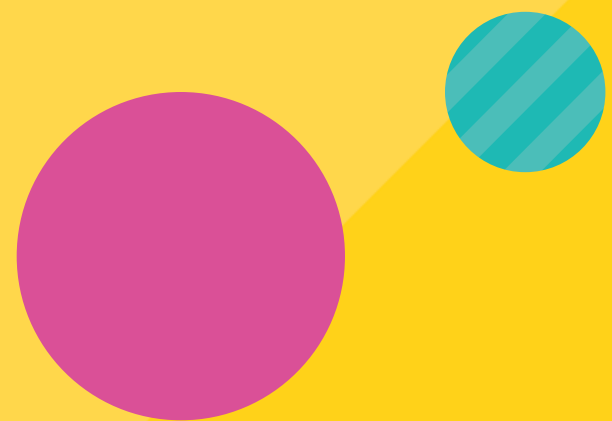
Gofynnir i'r sawl sydd â diddordeb ymgeisio i gysylltu gyda Dr Dylan Phillips, Ysgrifennydd y Coleg, (d.phillips@colegcymraeg.ac.uk) **erbyn 30 Mehefin 2026** i drefnu sgwrs ffôn i drafod y rôl ymhellach.

Dylid gwneud ceisiadau drwy llenwi'r ffurflen gais sydd i'w gweld ar wefan y Coleg, a dylai gael ei dychwelyd dros e-bost at d.phillips@colegcymraeg.ac.uk. Dylid hefyd llenwi a dychwelyd y ffurflen fonitro cyfle cyfartal.

Y dyddiad cau yw **12.00 ar 10 Gorffennaf 2026**. Ni fydd ffurflenni cais a dderbynnir ar ôl y dyddiad hwn yn cael eu hystyried.

Cynhelir cyfweiliadau ar **29 Gorffennaf 2026**. Caiff y cyfweiliad ei gynnal yn swyddfeydd y Coleg yng Nghaerfyrddin neu Gaerdydd.

Bydd y panel cyfweld yn cael ei gadeirio gan Rhian Huws Williams a bydd yn cynnwys aelodau o Bwyllgor Penodiadau a Safonau Llywodraethiant y Coleg a'r Is-Gadeirydd. Disgwylir i'r ymgeiswyr a wahoddir i gyfweiliad ddangos sut y maent yn bodloni'r gofynion a nodir yn y manylebau rôl a pherson, drwy ddarparu enghreifftiau a thystiolaeth berthnasol.





Saith Egwyddor Bywyd Cyhoeddus (Nolan)

Bydd disgwyl i'r Cadeirydd weithredu yn unol â Saith Egwyddor Bywyd Cyhoeddus (Nolan), sy'n gymwys i bob agwedd o fywyd cyhoeddus, sef:

1. Anhunanoldeb
2. Unplygrwydd
3. Gwrthrychedd
4. Atebolrwydd
5. Didwylledd
6. Gonestrwydd
7. Arweinyddiaeth

